

# קיפולי חצר הבית על גבול המדבר

צילום  
דוד עדיקא

טקסט  
אדריכל רועי פינקלמן

תכנון  
אדריכל אורי כהן



הבית על גבול המדבר מפגיש את בית החצר המקומי עם המודרניזם האירופאי, ומצליח אפילו לחבר בין השניים על רקע השדות והכרמים של מושב לכיש

↑ מבט אל הכניסה לבית מדגיש את תחילת הקיפול לעומת שיאו

↓ סידור החלונות משווה לבית חזות הנראית כלקוחה מציור של מונדריאן

הכניסה למושב לכיש צנועה ופסטורלית. השדות רחבי הידיים והכרמים הידועים נפרסים לאורך. נסיעה בכבישים המתפתלים של המושב מובילים לשכונה חדשה, הצופה על הכרמים ואל תחילתו של הנגב. השכונה מאופיינת בבניה פרטית בסגנון מרוקאי ומקסיקני בגווני אדמה ומדבר. אלא שבנות לבתים הללו צץ בית שאינו מציית ל"חוקי המשחק" המקומיים: הבית חף מאלמנטים עיצוביים מזרחיים וצבעו לבן. במבט ראשון משרה הבית תחושה של עיצוב אחר, כזה שלא מנסה להתאים ל"קוד" העיצובי המקומי ואפילו לועג לו. למעשה הבית הינו יציר כלאיים בין ערכים תרבותיים ואקלימיים מקומיים לבין ערכים אירופאים מודרניסטיים, ממש כפי שהאדריכל אורי כהן, שתכנן את הבית, מחלק את רוב חייו בין ישראל והולנד.

## פרוגרמה

לכאורה, מחוללת התכנון של הבית הייתה הפרוגרמה. זו נתפרה בדיוק רב למידותיו של המזמין, שביקש שביתו יתוכנן בצורה גמישה, המתאימה להתנהלותו: במשך ימי השבוע נמצא המזמין לבדו בבית, אך בסופי השבוע מגיעים ילדיו וממלאים את החללים. כיוון שכך, חולק הבית לשתי קומות. בקומת הקרקע, הזמינה ושימושית תמיד, מוקמו חדר השינה ושאר הפונקציות הנחוצות לחיי היומיום: מטבח, פינת אכילה, חדר מגורים ומרפסת נעימה ומוצללת, הצופה לכרמי המושב. למטבח ולפינת האכילה מוקנית חשיבות, הן בגודל החלל והן במיקומן בבית - כיאה לבית בו הבישול מהווה מרכיב עיקרי. בהמשך נמצא חדר המגורים, הצנוע אך מתוכנן בקפידה למידותיהם של המשתמשים.

על חדר המגורים "מטפסת" פינת המחשב, האזור הציבורי המרכזי של הקומה העליונה, אליו עולים בעזרת גרם המדרגות הנשען על הבריקה שעוד ידובר בה, וממנו נכנסים אל חדרי הילדים שבקומה העליונה. הקומה העליונה שייכת לילדים ולמעשה היא יכולה לתפקד בצורה עצמאית, היות ומוכלים בה גם מטבחון וחדר התכנסות שבמקרה הצורך משמש גם כחדר שינה. הבית, שהפעילות בו מצטמצמת לקומת הקרקע במשך ימי השבוע, "מתרחב" למידותיו האמיתיות עם בוא הילדים.

אולם הפרוגרמה היוותה רק חלק קטן ממהותו של התכנון. למעשה, אדריכלות הבית יודעת לחבר בין שתי גישות, שני מקומות ואולי גם שני הפכים: האדריכלות המסורתית הישן תיכונית, הבאה לידי ביטוי בחצר הפנימית מחד גיסא, והבנייה המודרניסטית, הבאה לידי ביטוי בעיצוב הקירות, מאידך גיסא.



הבית חף מאלמנטים עיצוביים מזרחיים וצבעו לבן. במבט ראשון משרה הבית תחושה של עיצוב אחר, כזה שלא מנסה להתאים ל"קוד" העיצובי המקומי ואפילו לועג לו

# הבריכה והמרפסת מנוכסות לחדר המגורים ומגדילות את חללו, כאשר רק קונסטרוקציית אלומיניום דקה מפרידה בין השניים. בשעות הערב, יושבים בני הבית במרפסת התחתונה וצופים אל הבריכה ואל הנוף

## חצר

החצר הפנימית היא ליבו של הבית. שתי מסות בצורת ח' הפוכות זו לזו, יוצרות ומגדירות חצר פנימית שכולה בריכה קטנה. החצר הפנימית מהווה נקודת התמצאות וככזו היא משמשת גם מוקד ויזואלי ואזור בילוי ומפגש. החצר משמשת כתווך בין המרפסת התחתונה המקורה לבין המרפסת העליונה, כך שהמרפסות חוברות זו לזו באמצעותה ומייצרות רצף של חללי חוץ, החודרים למסת הבית ופותחים אותו לנוף.

הגישה לחצר-בריכה נעשית דרך מבואת הכניסה לבית. ניתן להיכנס אליה ישירות לאחר הזזת מחיצת זכוכית, או דרך המרפסת התחתונה. הבריכה והמרפסת מנוכסות לחדר המגורים ומגדילות את חללו, כאשר רק קונסטרוקציית אלומיניום דקה מפרידה בין השניים. בשעות הערב, יושבים בני הבית במרפסת התחתונה וצופים אל הבריכה ואל הנוף. נקודת המבט הדרמטית בבית ממסגרת מבט דרומה אל הגבעות ואל הכרמים הסמוכים, ומשמשת נקודת החיבור המשמעותית ביותר בין פנים הבית לחוץ.

החצר הפנימית מעניקה ערכים הנובעים מהחצר המסורתית. כיוון שהבית ממוקם באזור הנגב הצפוני, על גבול המדבר, משמשת החצר לשיפור זרימת אוויר ולקירור הבית - יתרון משמעותי בימים חמים במיוחד. ערך נוסף שמעניקה החצר הפנימית טמון בהחדרת אור טבעי ללא שמש ישירה לבית. כיוון שחזית הבית הפונה כלפי הרחוב אטומה כמעט כדי לשמור על פרטיות המשפחה מועצמת דומיננטיות האור הנוגה מן החצר. חלל החצר הפנימית מוצל רוב שעות היום ומעוטרת בחלונות הצופים על הבריכה. מבט על הבריכה חושף את השתקפות המדרגות הפנימיות של הבית: פיסול גיאומטרי בטיח לבן וחלק שבעזרת צבעה הכחלחל של הבריכה משווים לחללה דמות ים-תיכונית. ולמרות כל אלו, החצר-בריכה אינה חלק אינטגרלי מההתנהלות בבית ובכך היא שונה מהחצר המסורתית. החצר משמשת כאזור משותף בעל אופי שקט ואינטימי, המפנה גב לשאר הבית. ריצוף הבטון המוחלק של המרפסת התחתונה, הממשיך את הריצוף הפנימי, נקטע בסמוך לבריכה ומשתנה לדק עץ - שינוי המגדיר את הבריכה כאזור נפרד. מעין "עין" כחולה, המהווה את שיאה של החצר, אך בד בבד גם מבטלת את השימוש היומיומי בה ומפנה אותו לדפנותיה.

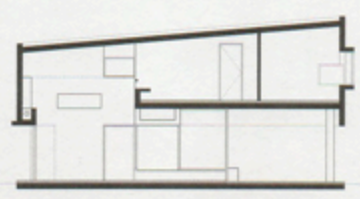
החצר הפנימית מקשרת בין חלקי הבית כפי שניתן לראות במבט אל המטבח ומינת האוכל מהמרפסת העליונה



C

תכנון  
**אורי כהן אדריכלים**  
אדריכל פרויקט  
**שחר בוטקין**

מהנדס  
**גבריאל בלמס**  
קבלן  
**נאות זיו בע"מ**  
שנת סיום  
**2007**  
שטח  
**170 מ"ר**

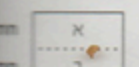


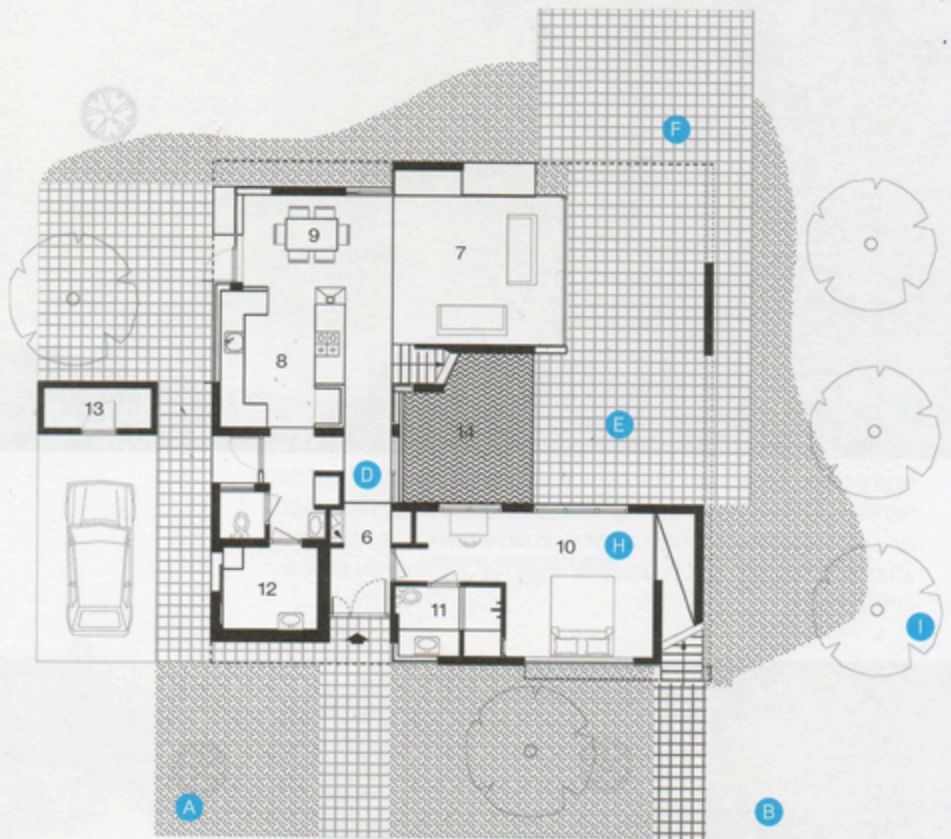
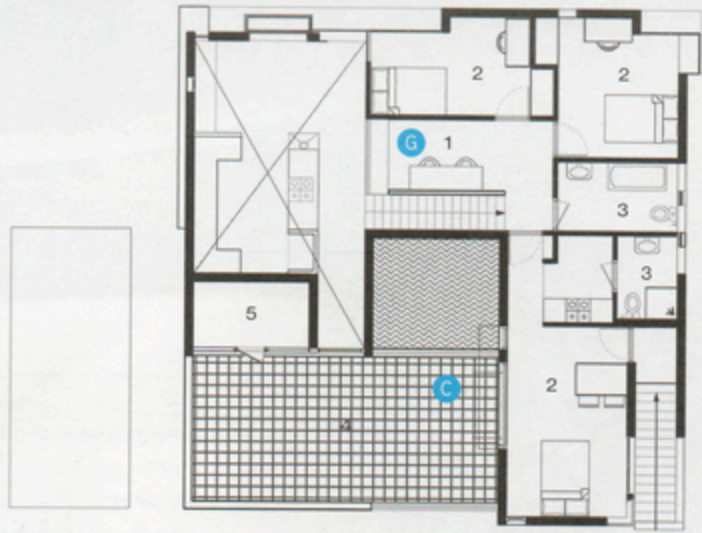
מבט מהכניסה לבית מראה את קומת הילדים מטפסת על חדר המגורים על רקע שדות המושב



D

5 מ'





מבט מפינת העבודה אל  
המטבח ופינת האוכל

מבט מחדר השינה של האב  
"ממסנג" את שדות המושב

קומה ראשונה

א

קומת קרקע

ב



- |           |    |              |   |
|-----------|----|--------------|---|
| מטבח      | 8  | פינת עבודה   | 1 |
| פינת אוכל | 9  | חדר שינה     | 2 |
| חדר שינה  | 10 | שירותים      | 3 |
| שירותים   | 11 | מרפסת עליונה | 4 |
| מזווה     | 12 | מחסן         | 5 |
| מחסן      | 13 | מבואת כניסה  | 6 |
| בריכה     | 14 | חדר מגורים   | 7 |



## קיר

החצר הפנימית, המתייחסת למסורת הבנייה היסודית, מקושרת על פי רוב לקירות אבן כבדים, אך לא הפעם. היותו של הבית ייצור אדריכלי היברידי, באה לידי ביטוי בטיפול בחומר. במקרה זה: בקירות הבטון. כיוון שקירות הבית בנויים בטון דק ומודרני, מחצינה הארכיטקטורה את אופיים, הקל של הקירות באמצעות "קיפולם", משל היו פיסות נייר. קיפול זה מתחיל אמנם בחזית הכניסה לבית וממשיך לעבר קירות המעטפת, אך למעשה מתקפלת גם כל מסת הבית, ומתרוממת לקומה העליונה מסביב החצר הפנימית. פעולת הקיפול מתחילה מחזית הרחוב בכניסה לבית. המסה ממשיכה מאזור זה ומתקפלת אל המטבח ואל פינת האכילה, שם הבית מתרומם לגובה של חלל כפול ומרשים, שמקבל את אורו מארובות אור סמויות הממוקמות בחזית הבית והמכניסות אור טבעי ללא שמש ישירה. שיאה של ההתקפלות מצוי בחזית הרחוב, לאחר סיבוב מלא סביב הבריכה, המסתיים ביחידת שינה עצמאית עם כניסה נפרדת. יחידה זו רוכנת על חדר השינה של האב ויוצרת סיומת מרשימה לרחוב. את קיפול המסה סביב החצר הפנימית מעצים הגג, שעוקב אחר "צמיחת" הבית וקיפולו. המשטח העקמומי, שמזכיר בשיפועיו את גבעות המושב, מעדן את הקווים האורתוגונאליים של הבית, ומטפס בעקבות הקיפול עד לשיא הבית סביב החצר.

חלונות הבית, המונחים בצורה חופשית על החזית כטקסטורה, מתקפלים גם הם בפניות המעטפת בפרטים ייחודיים לכל חלון וחלון, מחזקים את המשכיות המעטפת, ומשווים לבניין חזות שנראית כלקוחה מציור של מונדריאן. תפקיד חשוב לא פחות לחלונות הבית טמון ביכולתם לאושש את קריאות פעולת הקיפול. אחת הדוגמאות לכן מצוייה בחלון חדרו של האב, הפונה לחזית הרחוב. בחזית זו מנתק החלון הצר והארוך את ראשית המסה שבקומת הקרקע משיאה.

מקורותיהם של בית החצר המסורתי מזה וקיפול הקירות הדקים מזה, מגיעים ממקומות שונים בעולם, אך בבית הם מתקיימים במקביל. תמצית הטיפולוגיה של הבית המקומי המסורתי מהותית בתכנון, אך מתאימה עצמה לזמנו, כאשר היא משילה סממנים שאינם מתאימים עוד לאורח החיים המודרני. הקיפול, השואב את עקרונותיו העיצוביים מערכים מודרניסטיים, מתחבר למקום דרך הבסיס המקומי של בית החצר. שיח זה, שמתנהל בצורה תרבותית בין שתי גישות כה שונות, הוא שמצליח למזוג את המודרני למקומי לכדי יציר כלאיים המתאים למקום זה בנקודת זמן זו.

אורי כהן  
אדריכל

חלונות הבית, המונחים בצורה חופשית על החזית כטקסטורה, מתקפלים גם בפניות המעטפת בפרטים ייחודיים לכל חלון וחלון, מחזקים את המשכיות המעטפת